

# 6 ARTISTES SUISSES DANS LEUR ATELIER

L'atelier est un merveilleux point de départ pour une conversation avec l'artiste qui l'habite. Un livre, un objet disent ses affinités avec d'autres créateurs d'hier et d'aujourd'hui, comme autant d'histoires de l'art très personnelles. Et si l'on ne sait pas tout de la création en voyant une œuvre en cours, on en a sans doute une perception plus sensorielle et intime.

Texte : Cécilia Finet



## ANAËLLE CLOT

# 1

Après ses années d'études et de travail en ville, l'artiste et graphiste indépendante Anaëlle Clot s'en est retournée à la campagne. Son atelier, magnifique ferme restaurée située au cœur du Gros-de-Vaud, est adjacent à l'Espace culturel Assens. « Ma source d'inspiration première est mon environnement proche, le jardin, la forêt », explique l'artiste lausannoise. Dans ses plongées dans la nature environnante, Anaëlle « contemple, emporte des souvenirs et des sensations », puis rentre avec « l'idée fixe de dessiner ». Son travail révèle sa sensibilité, son sens du détail et du mouvement. Écologique et militante, sa pratique compose un imaginaire symbiotique fait d'enchevêtrements et de superpositions.

anaelleclot.ch  
À suivre: sérigraphies sur le site de l'artiste.

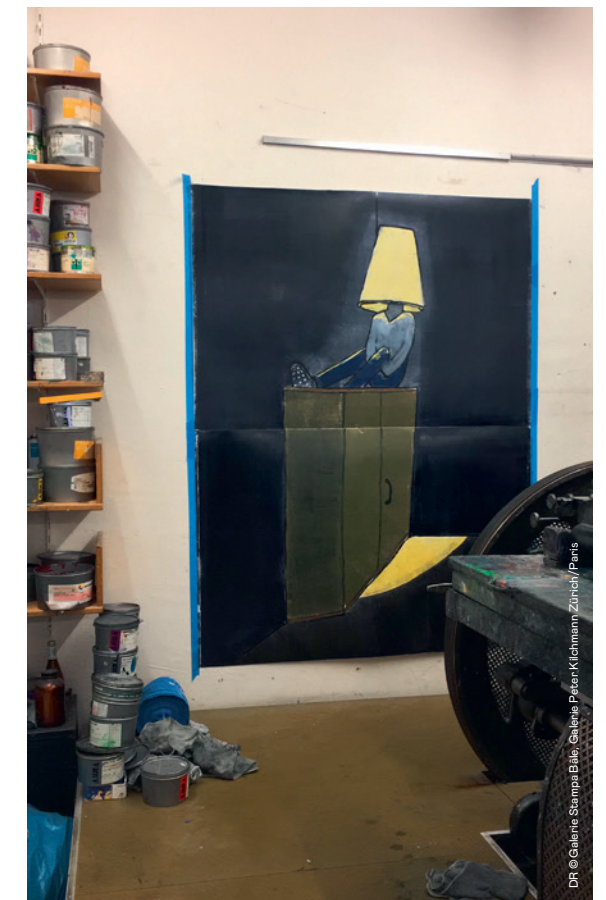


## ZILLA LEUTENEGGER

# 2

Revenue dans sa ville natale, dans son atelier l'artiste zurichoise travaille ses « espaces ». Souvent imaginaires, ils nous invitent à rêver et à nous échapper de l'agitation de la vie quotidienne. Photographe, artiste vidéo, auteure de performances, Zilla Leutenegger est connue pour ses dessins et ses peintures aux traits clairs et audacieux, ponctués de forts accents de couleur. Juxtaposant ces différents médiums, ses créations rejouent des scènes intimes ou domestiques, révélant un goût du familier imprégné de poésie. Autoportraits élusifs, constructions d'une mémoire des lieux d'où elle n'est jamais absente, ces « Espèces d'espaces » à la Georges Perec témoignent d'un savant équilibre entre jeu, fiction, et récit autobiographique. On aperçoit au mur les prémices de sa série « Mezzanin » et ça et là des maquettes de chats et de pianos, figures récurrentes dans son œuvre.

zilla.ch  
À lire: Zillagorilla, Éditions Verlag fur Moderne Kunst, 2021.



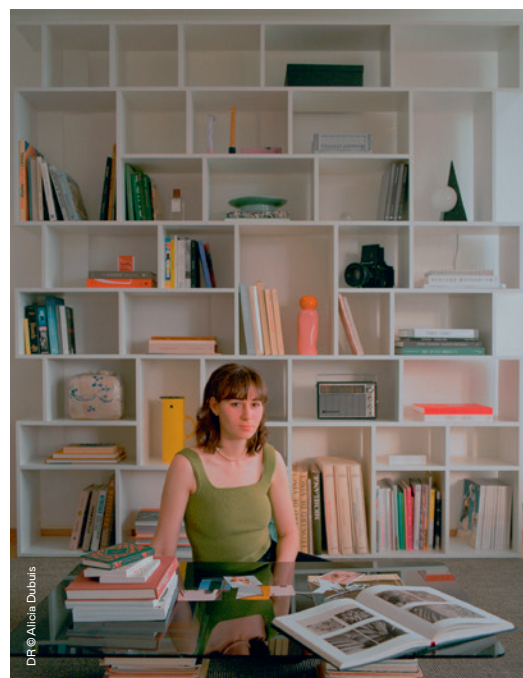
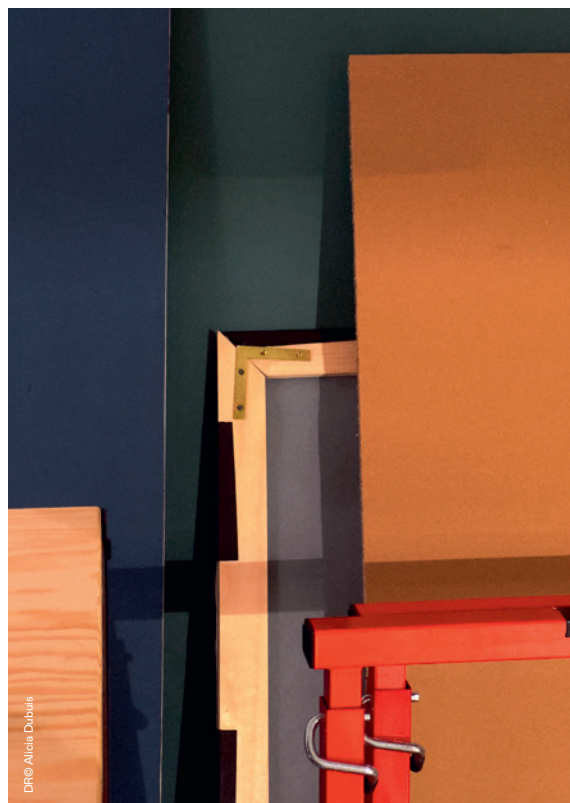
## ALICIA DUBUIS



La ferme-atelier de l'artiste genevoise Alicia Dubuis est une oasis de nature nichée dans la zone industrielle de Meyrin. Appartenant à sa grand-mère, ce lieu dit beaucoup du souffle poétique qui se dégage de son travail. La photographe capture l'intime. De ses natures mortes et ses portraits, on retient les lignes minimales, la maîtrise de la couleur et l'effet de flou qui met en mouvement. En modifiant la texture du grain par collage, juxtaposition d'impressions ou de numérisations, l'artiste insuffle une nouvelle vie à ses compositions si incarnées. Sur le mur, on devine ses derniers projets « Plants Analysis » et « Tribute to Antonioni », sur sa table de travail, les portraits colorés et sensibles de la série « The Elegance of Age ».

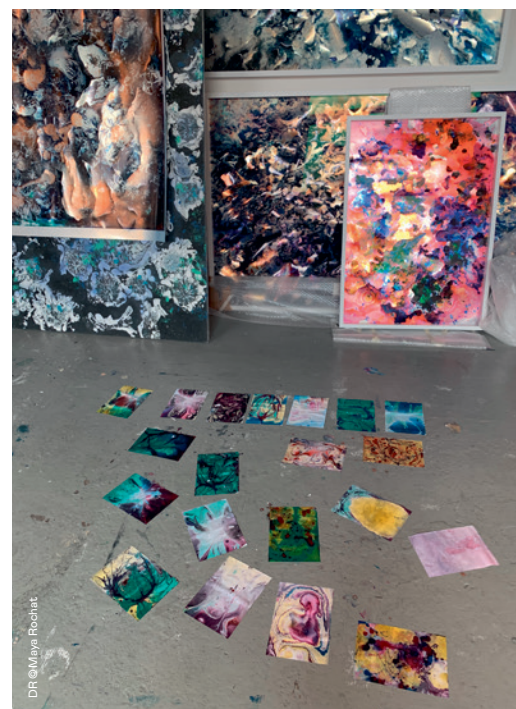
[aliciadubuis.com](http://aliciadubuis.com)

À suivre: séries photographiques sur le site de l'artiste.



# 3

## MAYA ROCHAT



# 4

Très sollicitée à l'étranger, la plasticienne Maya Rochat travaille à Lausanne, « là où son regard s'est forgé ». Dans son atelier baigné de lumière, elle développe un langage formel singulier, immersif et percutant. Ses images, installations et performances, intenses et saturées de couleurs, prennent tout l'espace. Mêlant procédés chimiques, projections, multiples couches de photographies imprimées et peinture, l'artiste dit rechercher que « l'air circule, c'est la condition pour que chacun puisse compléter l'histoire. Le regardeur ayant sa part de créativité. » Une pratique qu'elle qualifie d'« émotionnelle et physique », et cela se ressent.

[mayarochat.com](http://mayarochat.com)

À voir: exposition « Poetry of the Earth », Maison européenne de la photographie, Paris, jusqu'au 1<sup>er</sup> octobre.



# CHRISTELLE KAHLA

Après une résidence de six mois à l'atelier vaudois du 700<sup>e</sup> à la Cité des Arts de Paris l'année dernière, la plasticienne romande Christelle Kahla est revenue en Suisse. Son atelier se situe dans une cave lumineuse à Lausanne. Empruntant aux techniques de l'art brut, Christelle Kahla utilise du coton et des toiles tendues au mur, et la technique de la peinture en aérosol rendant impossible toute retouche ou retour en arrière. Un jeu sur les surfaces où se côtoient motifs répétitifs symboliques, effets photogrammes par pochoirs d'objets, juxtapositions et collages. Immersives, les œuvres de l'artiste mêlent de longs travaux préparatoires en atelier et des interventions in situ.

instagram.com: kahlakahlakahla

À voir : Projet «She is She», Édicule de Rumine, Lausanne, jusqu'en 2024.

5



## LOU MASDURAUD

# 6

La réflexion sur les rapports interpersonnels et sur nos rapports aux espaces « pensés » par, pour ou contre nous est au cœur de la pratique de l'artiste Lou Masduraud. Son atelier genevois est installé à la MACO (Manufacture collaborative), un tiers-lieu engagé qui repense le paradigme économique, social et culturel depuis un ancien bâtiment industriel aux Charmilles. Combinant la sculpture, l'installation et la performance, Lou Masduraud crée des mondes alternatifs qu'elle nous propose d'explorer. Dans sa série « Plans d'évacuation » elle réinterprète des soupiraux qu'elle fixe aux murs ou au plafond : des ouvertures pour transfigurer les machineries de la ville et penser une première forme d'émancipation.

[loumasduraud.com](http://loumasduraud.com)

À voir : "SOL#2! La biennale du territoire", Mo.Co / Montpellier Contemporain dès le 14 octobre 2023.



DR © Lou Masduraud



DR © Isabelle Mestier



DR © Glens Mattura